

ひたち NPO センター・with you
web パンフレット

進学・進路のためのアイデア

はじめに

このパンフレットは、保護者の皆様がお子様の進路や進学についてのアイデアが沸き上がる資料として役に立つことを願って作成しました。保護者の皆様とお話しするたびに、これらの資料が必要であると思ひ、保護者の方からもそのような資料が欲しいとのご要望もありました。

具体的には、まず、高校入学段階でどれくらいの支援あるいは給付が受けられ、実際にどれくらいの支出があるのかを明らかにしました。また、高校進学後、就職、大学、短大、専門学校、就職などの将来を考えていくうえで必要な資料も掲載しました。たとえば、就職に結びつく資格が大学、短大、専門学校などのどの段階で取得できるのか、そしてそれらの平均賃金などです。さらに、大学、短大、専門学校の学費や奨学金、高卒の資格で就職できる企業や公務員はどのようなものなのか、などです。その一方で、学歴や性別による賃金格差の問題など、かなり現実的で、厳しい資料も提示しました。

現在は、少子化の影響もあり、比較的、進学しやすい時代となっていますが、子どもたちが経済的、精神的に自立するのが難しい時代となっています。そのなかで、子どもたちが自らを律しながら、心優しい大人に自立してくために、保護者の皆さまとともに、なるべく良い環境を提供しようと思っています。

この小さなパンフレットが子どもたちと保護者にどのくらいお役に立てるかわかりませんが、少しでも自立に向けた子どもたちの進学、進路のアイデアが沸き上がる資料としてお役に立てればうれしく思っています。なお、分からない点、疑問な点があれば、いつでもスタッフにお声掛けください。皆様お一人お一人の状況に合わせて具体的に対応していきたいと考えています。

2021年8月1日

ひたち NPO センター・with you
代表理事 安田尚道

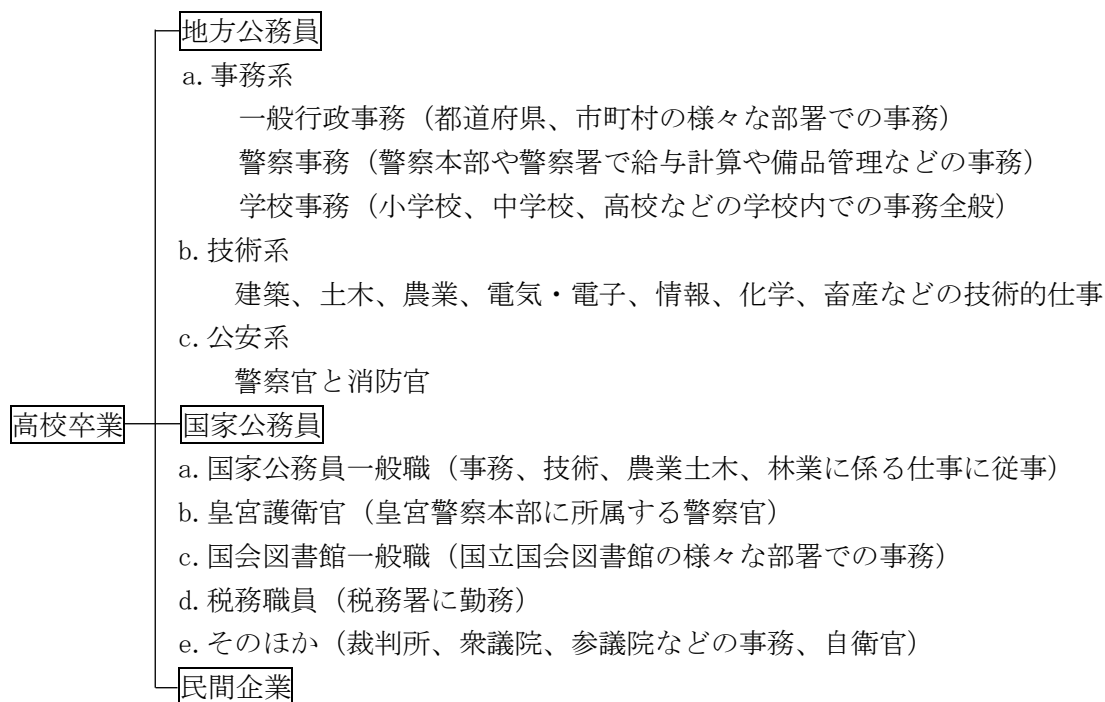
◇ 高等学校修学支援金による授業料の実質無償化（公立、私立）について

現在、政府による「高等学校等就学支援金制度」により国公立高校の場合、実質、授業料が無料となっています。また、私立学校の授業料も、年収 590 万円以下の方は年間 39 万 6 千円（通信制の場合、29 万 7000 円）の支援が受けられ、実質的に無償化となっています。

また、「高校生等奨学給付金」により授業料以外の教育費である、教科書費、教材費、学用品費、通学用品費、入学学用品費、教科外活動費などの授業料以外の教育費も支援されます。非課税世帯については私立学校の場合、年間 129,600 円から 150,000 円（通信制の場合、50,800 円）が支給されます。生活保護受給世帯では 52,600 円が支給されます。

しかし、私立高校では、その他、入学金、施設設備費、各種の積立金などがあり、初年度、30 万円から 40 万円かかる場合もあります。この一部は行政や民間の非営利組織等が行っている奨学金に応募することにより賄うことも考えられます。

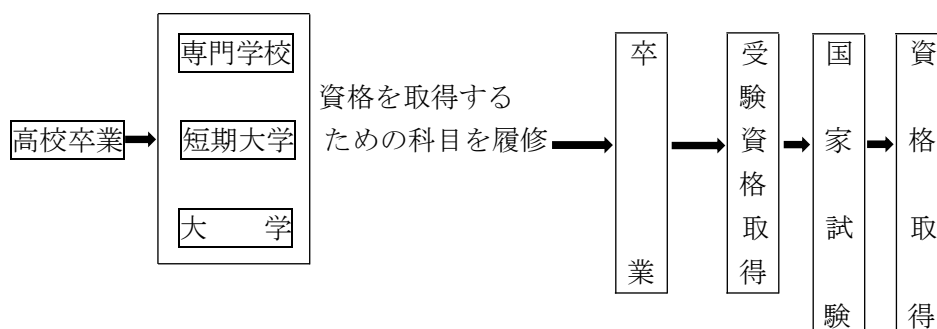
◇ 高校卒業資格での就職について



高卒男子のうち 45%ほどが製造業に就職するのに対して、高卒女子は製造、卸小売業、医療福祉、宿泊業、飲食サービス業などに就職する割合が高くなっています。高卒女子は男子に比べて低賃金産業分野への就職が多くなっています。高卒女子の賃金は低い傾向にあります。

◇ 専門学校、短期大学、大学への進学と職業（資格）との関係について

受験資格取得（学校で必要科目を履修し国家試験を受け合格者に与えられる資格）



歯科衛生士

高校卒業後、歯科衛生士養成機関（専門、短大、大学）に進学し、所定の科目・課程の履修を3年以上にわたって履修すれば、国家試験の受験資格を取得。

理学・作業療法士

高校卒業後、養成機関（専門、短大、大学）に進学し、所定の科目・課程を3年以上にわたって履修すれば、国家試験の受験資格を取得。

歯科技工士

高校卒業後、養成機関（専門、短大、大学）に進学し、所定の科目・課程を2年以上にわたって履修すれば、国家試験の受験資格を取得。

看護師

A. 中学を卒業してから

5年一貫看護師養成課程校（大成女子高校看護科）

B. 高校を卒業してから看護専門学校などの養成所（3年間）

a. 3年間の看護専門学校などの養成所

b. 3年間の看護短期大学

c. 4年間の看護大学

C. いずれかの学校の卒業により看護国家試験の受験資格が取得され、卒業後看護師国家試験を受験

管理栄養士資格

看護師等同様に、養成機関（専門、短大、大学）で、所定の科目・課程を履修すれば、国家試験受験資格を取得。卒業後、国家試験を受ける。

卒業後資格取得（必要な科目を取得し、卒業と同時に所得できる資格）

保育士資格

厚生労働大臣の指定する養成学校（専門学校、短大、大学）に進学し、所定の科目・課程の履修をすれば、保育士資格を卒業時に取得。

なお、独学や通信講座などを受講し、保育士試験に合格することで取得することもできる。

栄養士

高校卒業後、栄養士養成機関（専門、短大、大学）で所定の科目・課程を履修すれば、卒業時に栄養士資格取得。

教員資格

A. 幼稚園教諭

幼稚園教諭資格には、専修（大学院卒）、一種（大学卒）、二種（短大卒）あり。幼稚園教諭養成課程のある養成機関（短大、大学、大学院）で所定の科目、課程を履修すれば、幼稚園教諭免許状を取得。その後、教員採用試験を受検。なお、保育士は厚生労働省の管轄であり、幼稚園教諭は文科省の管轄であるため、養成方法、養成機関が異なる。

B. 小学校・中学校・高校教諭

これらの資格には、専修（大学院卒）、一種（大学卒）、二種（短大卒）あり。これらの教諭養成課程のある養成機関（短大、大学、大学院）で所定の科目、課程を履修すれば、これらの教諭免許状を取得。その後、教員採用試験を受検。

その他、社会福祉士や薬剤師などがありますが、社会福祉士は、専門、短大、大学での専門の勉強が必要であり、薬剤師は大学院を出ていないと、国家試験の受験資格が取得出来ません。

専門、短大、大学で同様な資格が取得できる場合も、学歴が違いますので、賃金は異なることを注意してください。

各資格の平均的な賃金（月額）は以下のようになります。

表1 職業別賃金の階層化				
階層	職種	所定内給与	勤続年数	最低学歴要件
階層7	医師	795,000	5.2年	大学6年の修了後、国家試験
階層6	薬剤師	346,500	7.0年	大学6年の修了後、国家試験
階層5	診療放射線技師	322,800	10.3年	専門3年、短大3年の修了後、国家試験
	看護師	295,600	7.7年	専門3年、短大3年の修了後、国家試験
階層4	臨床検査技師	283,700	10.7年	専門3年、短大3年の修了後、国家試験
	歯科技工士	282,300	11.0年	専門2から3年、短大2年の修了後、国家試験
階層3	理学・作業療法士	264,600	4.8年	専門3年、短大3年の修了後、国家試験
階層2	准看護師	259,600	10.5年	衛生看護科(高校)3年、専門2年の修了後、准看護師試験
	ケアマネージャー	253,500	8.0年	なし、ただし資格あり
階層1	歯科衛生士	235,600	5.7年	専門3年、短大3年の後国家試験
	栄養士	220,100	7.2年	専門2年、短大2年
階層0	保育士	209,800	7.6年	専門2年、短大2年、国家試験のみもあり
	福祉施設介護員	207,800	5.7年	なし、ただし資格あり
	ホームヘルパー	207,300	5.6年	なし、ただし資格あり
	看護補助者	193,100	7.1年	なし

(注)賃金、勤続年数は総務省「平成26年賃金基本構造統計調査」より、最低学歴要件は各法律などから筆者作成

(出典)安田尚道「福祉労働の現実とステークホルダー」現代公益学会編『東日災以後の公益をめぐる企業・経営者の責任』文真堂、2016年

◇ 大学などの学費

大学の学費は国公立で入学したときに 80 万円ぐらい、私立文系学部でおよそ 120 万円、私立理系学部でおよそ 150 万円から 160 万円ぐらいです。詳しくは以下の通りです。

茨城大学（人文社会学部、教育学部、理学部、工学部、農学部）

入学金	授業料	初年度	2 年生以降
282,000 円	535,800 円	<u>817,800 円</u>	授業料のみ

茨城キリスト教大学（文学部、生活科学部、看護学部、経営学部）

文学部（児童教育学科、現代英語学科、文化交流学科）

入学金	授業料	その他	初年度	2 年生以降
250,000 円	740,000 円	344,660 円（児童教育学科）	<u>1,334,660 円</u>	1,084,660 円
		324,660 円（その他）	<u>1,314,660 円</u>	1,064,660 円

生活科学部（食物健康学科、心理福祉学科）

入学金	授業料	その他	初年度	2 年生以降
250,000 円	740,000 円	524,660 円（食物健康学科）	<u>1,514,660 円</u>	1,264,660 円
		324,660 円（心理福祉学科）	<u>1,314,660 円</u>	1,064,660 円

看護学部

入学金	授業料	その他	初年度	2 年生以降
250,000 円	1,000,000 円	644,500 円	1,894,500 円	<u>1,644,500 円</u>

経営学部

入学金	授業料	その他	初年度	2 年生以降
250,000 円	740,000 円	324,660 円	1,314,660 円	<u>1,064,660 円</u>

茨城県立医療大学（看護学科、作業療法学科、放射線技術学科、李学長法学科）

入学金	授業料	その他	初年度	2 年生以降
282,000 円	535,800 円	6,000 円	877,800 円	授業料のみ

（出典）各大学、法人のホームページより作成

その他、茨城県内には、常磐大学、筑波学院大学、流通経済大学がありますが、学費は茨城キリスト教大学と、また、国立大学も筑波大学がありますが、茨城大学とほぼ同じです。

また、専門学校は私立に準じる額です。また、私立短大は、私立大学の 2 年間分です。ただし、現在、県内には、短大は 3 つしかありません（常磐短大、茨城女子短大、つくば国際短大）が、常磐短大とつくば国際短大は幼児教育保育科のみで保育士と 2 種幼稚園教諭の資格が取得できます。それに加えて茨城女子短大は表現文化学科が設置されています。

◇ 奨学金（大学）

奨学金には、独立行政法人日本学生支援機構、大学独自、地方自治体、民間などの種類があります。ここでは、大規模に実施されている日本学生支援機構の奨学金について説明します。

日本学生支援機構の奨学金は、住民税非課税及びそれに準ずる世帯に対する奨学金です。それには給付型（返さなくてよい奨学金）と、貸与型（返さなくてはならない奨学金）があり、貸与型には利子につかない貸与と利子のつく貸与があります。詳しくは以下の通りです。

給付型	支給額（一か月）	
	自宅通学	自宅外通学
国公立	29,200 円	66,700 円
私立	38,300 円	75,800 円

また、最近では、以下のものが付け加わりました。

授業の免除及び減額

上限額（年額、非課税世帯が上限となり、それに準ずる世帯は徐々に減額が緩みます）

	入学金	授業料
国公立	約 28 万円	約 54 万円
私立	約 26 万円	約 70 万円

貸与型：無利子で貸与される場合（第一種といいます）高校で大学、短大、専門への進学後の奨学金を予約することができます。その場合、高校での成績が5段階評価で3.5以上の条件があります。また、大学入学後に申し込む場合は、学部内の成績が1/3以上という条件がありますが、住民税非課税世帯はほぼ通るようです。

利子付きの場合（第二種といいます）は、この要件が緩やかで、希望すれば、ほぼ取れるものです。

利子付き、無利子の収入基準は以下の通りです。

世帯人数	無利子型	利子付き
	給与所得者	給与所得
3人	657 万円	1,009 万円
4人	747 万円	1,100 万円
5人	922 万円	1,300 万円

支給額(月額)は以下の通りです。

	自宅通学	自宅外通学
国公立	2 万円、3 万円、4 万 5 千円	2 万円、3 万円、4 万円、5 万 1 千円
私立	2 万円、3 万円、4 万円 5 万 4 千円	2 万円、3 万円、4 万円、5 万円 6 万 4 千円

収入状況により給付額が異なります。

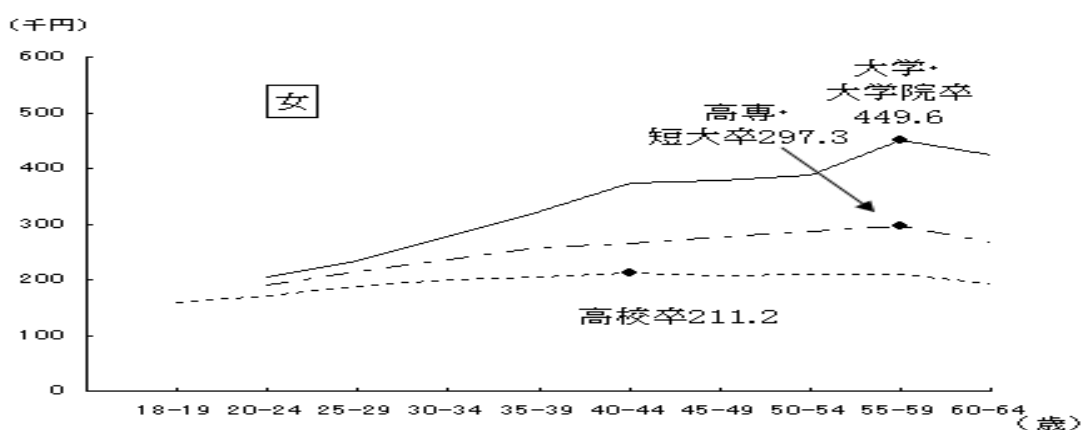
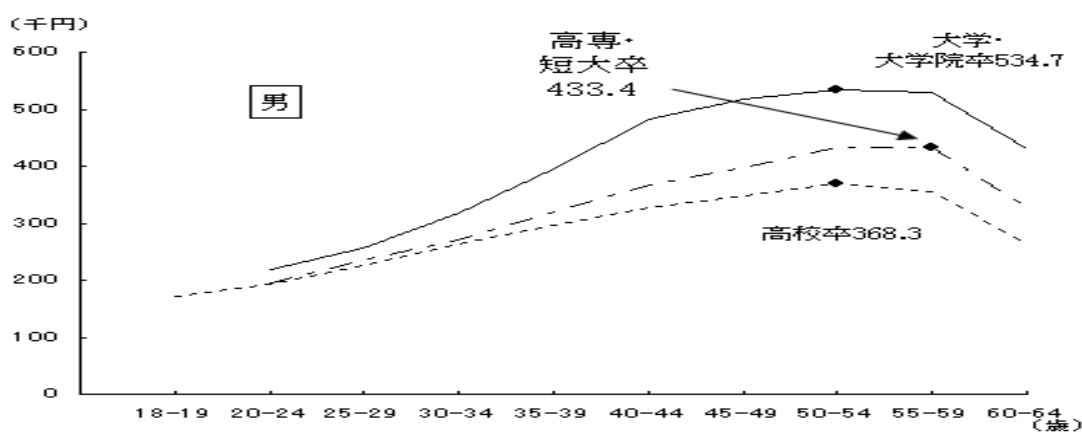
以上を目安にしてください。

貸与型は非課税世帯及びそれに準じる世帯はほぼ給付されます。給付型もその条件は緩やかになってきています。

◇ 年齢別性別賃金について

高卒女子は転職を繰り返す人が多いため、スキルが向上せず、賃金は上がらない傾向にあります。大卒以上では、性別格差が少なくなっています。詳しくは以下の通りです。

学歴、性別により以下のような生涯賃金の差があります（厚生労働省調査）。学歴別に賃金の月額をみると、男性では、大学・大学院卒が 400.5 千円（前年比 0.0%）、高専・短大卒が 314.9 千円（同 0.4%増）、高校卒が 292.9 千円（同 0.4%増）となっている。女性では、大学・大学院卒が 296.4 千円（同 2.2%増）、高専・短大卒が 260.6 千円（同 0.9%増）、高校卒が 214.6 千円（同 0.8%増）となっている。学歴別に賃金がピークとなる年齢階級をみると、男性では、大学・大学院卒で 50～54 歳、高専・短大卒及び高校卒で 55～59 歳、女性では、全ての学歴において 50～54 歳となっている。学歴別に賃金カーブをみると、男女いずれも大学・大学院卒の賃金カーブの傾きが大きくなっており、男性は女性に比べてその傾向が大きい。以下の図を参照。



注：線上の●印は賃金ピークを示す。以下同じ。

◇ 高校での学習の目安

理系であれば、国立の場合、数学Ⅰ、A、数学Ⅱ、B、数学Ⅲ、英語、国語（古文、漢文）、理科 2 科目、社会 1 科目が標準となります。

文系であれば、国立の場合、数学Ⅰ、A、数学Ⅱ、B、英語、国語、社会 2 科目、理科 1 科

目が標準となります。私立の場合は、学校により異なります。

文系、理系とも、私立は国公立よりも受験科目数は少なく、文系の場合、英語、国語、社会1科目で、理系の場合は、英語、国語、理科1科目が標準となります。ただし、学校により異なりますので、ホームページで確認してください。

◇ **新型コロナウイルス感染症対応休業支援金について**

新型コロナウイルス感染症の影響により休業させられた労働者のうち、休業手当の支払いを受けることができなかった方に対し、新型コロナウイルス感染症対応休業支援金・給付金の支給が行われています。